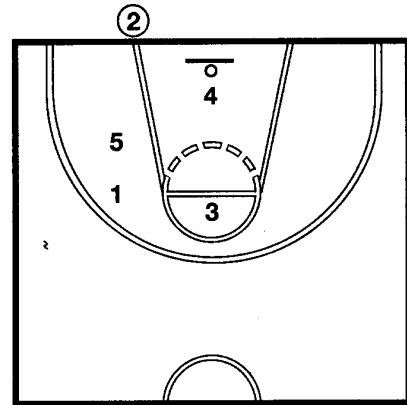


Parmi les nouvelles règles qui seront certainement entérinées cet été par la FIBA, la remise en jeu sur la ligne de fond en zone d'attaque inquiète bon nombre d'entraîneurs. Voici quelques situations tirées des ouvrages de Dean Smith "Multiple offense and défense" et Morgan Wooten "Coaching basket Ball successfully", susceptibles d'aider nos équipes dans ces situations encore inhabituelles pour nous.

EXEMPLE D'UN DISPOSITIF DE BASE

La situation de départ sera toujours une "boîte" dont deux joueurs se situeront dans l'alignement du panier:

A partir de cette situation, plusieurs enchaînements sont possibles en fonction des caractéristiques de vos joueurs et des adaptations défensives de l'adversaire.

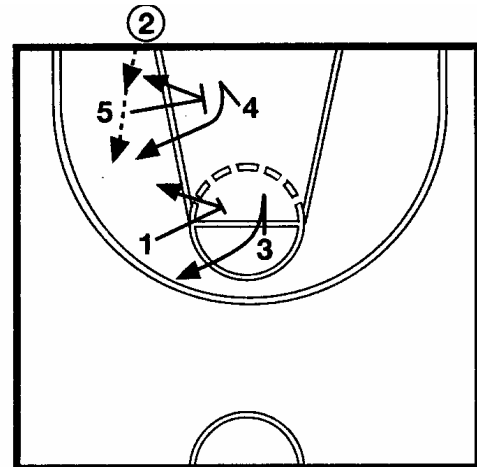


PREMIÈRE OPTION

5 porte un écran à 4, puis s'ouvre au ballon. Dès que 4 a la balle en main, 1 porte un écran à 3 puis revient vers le ballon.

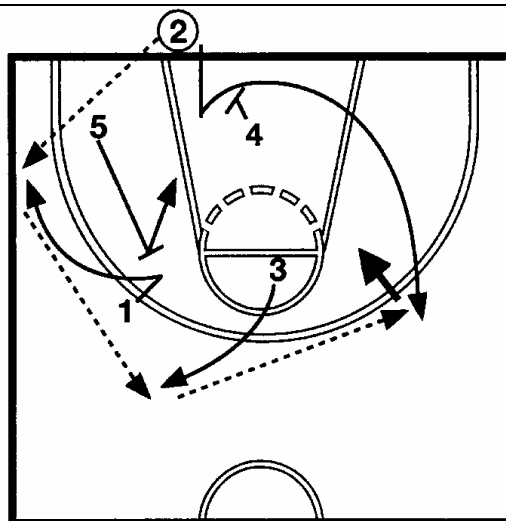
Après sa remise en jeu, 2 rentre dans le terrain à l'opposé de sa passe.

L'objectif est de remettre la balle en jeu et non de MARQUER nécessairement.



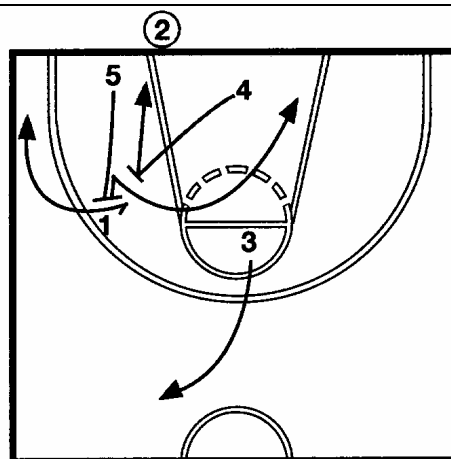
SECONDE OPTION

5 porte un écran à 1 puis s'ouvre au ballon.
Lorsque 1 reçoit la balle, 3 sort en second receveur pour renverser sur 2 qui a bénéficié d'un écran de 4.
Après sa remise en jeu, 2 peut tirer ou rejouer avec 4 ou 5, ou jouer le 1 contre 1.



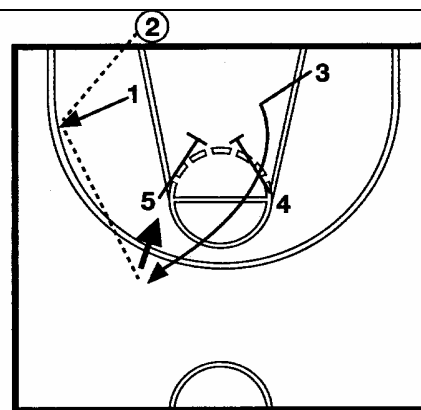
TROISIÈME OPTION

5 porte un écran à 1, puis à son tour va bénéficier d'un écran de 4 qui reviendra au ballon.
Ainsi 2 a la possibilité en fonction de la défense de donner à 5, 4, ou 1. 3 assure l'équilibre et offre une possibilité de passe lobée.



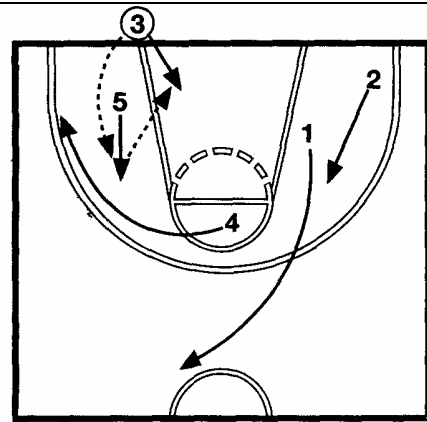
QUATRIÈME OPTION

Autre possibilité de placement en carré. (le risque des 3 secondes est diminué)
4 et 5 portent simultanément un écran pour 3.
1 se décale et transmet la balle à 3 pour le tir.
2 rentre toujours côté opposé à sa passe.



2ème DISPOSITIF DE BASE

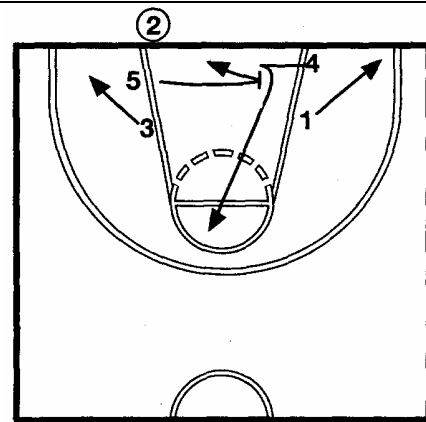
5 recule vers la ligne de lancer franc, alors que 4 s'écarte sur le côté. 2 reste dans l'aile jusqu'à la remise en jeu. 1 remonte vers sa position d'Arrière. Tous ces mouvements ont pour conséquence d'écartier et de fixer les défenseurs. 3 passe alors à 5 ou 4 et rentre immédiatement dans le terrain pour recevoir la balle et tirer. 5 peut alors chercher 2 (côté opposé), qui peut redonner à 3, sous le cercle



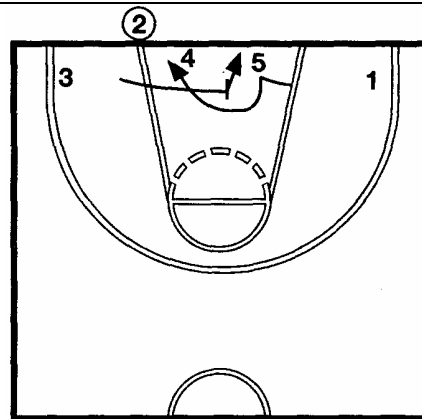
3ème DISPOSITIF DE BASE

Position de départ en double stach. 3, et 1 s'écartent dans les coins pour offrir des possibilités de passes ou aplatir la zone et 5 porte un écran vers 4, puis revient au ballon.

4 peut alors remonter au poste pour renverser l'attaque si 3 est le premier receveur



4 peut aussi revenir au ballon sur l'écran de 5. Dans tous les cas, il est important que le joueur qui fait la remise en jeu frappe la balle pour donner le signal des enchaînements. Aussi longtemps que le joueur n'a pas frappé la balle dans ses mains, toute initiative individuelle est autorisée pour permettre un panier facile par inattention des défenseurs.



Les défenseurs dans ces situations inconfortables se placent souvent en zone. Il faut toujours demander au joueur de garder à l'esprit les principes d'attaque d'une zone et de rechercher les ouvertures dans la défense.